

Sławomir Pawlak

NOWE STANOWISKO PRZĘTKI POSPOLITEJ *HIPPURIS VULGARIS* L. W WOJEWÓDZTWIE ŁÓDZKIM (ŚRODKOWA POLSKA)

The new locality of *Hippuris vulgaris* L. in Łódź province (central Poland)

W Polsce przętka pospolita *Hippuris vulgaris* występuje głównie na niżu, rzadziej w niższych położeniach górskich. Największe nagromadzenie jej stanowisk występuje w dolinach dużych rzek: Wisły, Odry, Warty, Bugu i Wieprza (Zajac i Zajac 2001). W wielu regionach kraju opisywana jest jednak jako gatunek zagrożony wyginięciem, między innymi na terenie Dolnego Śląska (Kącki i in. 2003), w regionie województwa kujawsko-pomorskiego (Rutkowski 1997), na Pomorzu Gdańskim (Markowski i Buliński 2004) i w województwie opolskim (Nowak i in. 2003).

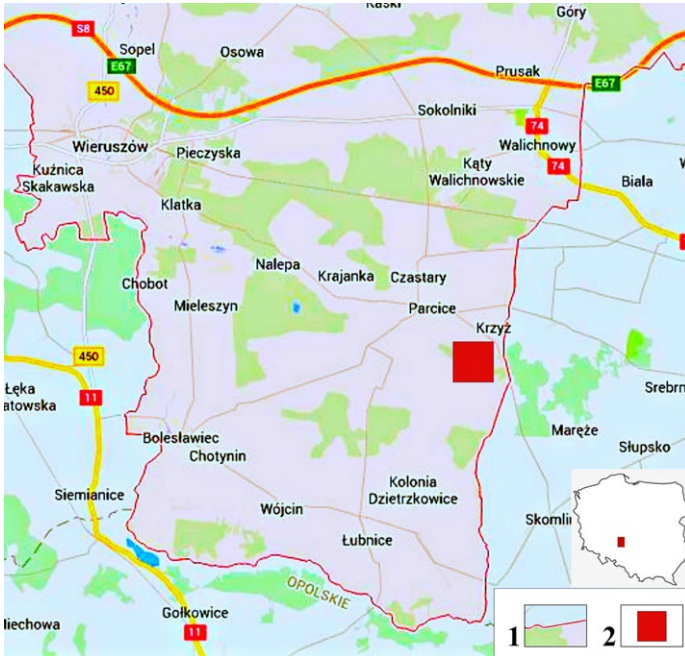
W województwie łódzkim gatunek ten podawany jest z jedenastu stanowisk. Ostatnio jednak potwierdzono go tylko na pięciu z nich, są to: stanowiska z Pradoliny Warszawsko-Berlińskiej, gdzie występował na odcinku pomiędzy Zawadą a Młogoszynem, z okolic Inowłódza w dolinie Pilicy, na wschód od Łęczycy w dolinie Bzury oraz z okolic Krzczowa w dolinie Warty i Światłowizny w dolinie Oleśnicy (Kopeć i Michalska-Hejduk 2012, Kucharski i Kopeć 2014). Z tego też względu przętka pospolita została umieszczona na Czerwonej liście roślin Polski Środkowej w kategorii VU (Jakubowska-Gabara i Kucharski 1999) i w Czerwonej księdze roślin województwa łódzkiego w kategorii EN (Kopeć i Michalska-Hejduk 2012).

Pomimo coraz intensywniejszych badań nad florą roślin naczyniowych prowadzonych na terenie powiatu wieruszowskiego (Pawlak 2016, 2019, 2021), położonego w południowo-zachodniej części województwa łódzkiego, dotychczas z tego obszaru nie podawano występowania przętki pospolitej. Najbliższe stanowiska oddalone są ok. 50 km od Wieruszowa i znajdują się w okolicach Krzczowa w dolinie Warty i Światłowizny w dolinie Oleśnicy (Zajac i Zajac 2001, Kopeć i Michalska-Hejduk 2012).



Fot. 1. Przętka pospolita *Hippuris vulgaris*, Krzyż, 30.07.2020 (fot. S. Pawlak).

Photo 1. *Hippuris vulgaris*, Krzyż, 30.07.2020 (photo by S. Pawlak).



Ryc. 1. Lokalizacja stanowiska przęstki pospolitej *Hippuris vulgaris* na terenie powiatu wieruszowskiego: 1. granice powiatu wieruszowskiego, 2 – stanowisko.
Fig. 1. Location of the *Hippuris vulgaris* site in the Wieruszów district: 1 – border of the Wieruszów district, 2 – site.



Fot. 2. Przęstka pospolita *Hippuris vulgaris*, Krzyż, 13.06.2025 (fot. S. Pawlak).
Photo 2. *Hippuris vulgaris*, Krzyż, 13.06.2025 (photo by S. Pawlak).



Fot. 3. Ciek Pomianki – siedlisko występowania przęstki pospolitej *Hippuris vulgaris*, 13.07.2025 (fot. S. Pawlak).

Photo 3. The Pomianki stream - habitat of *Hippuris vulgaris*, 13.07.2025 (photo by S. Pawlak).

Nowe stanowisko przęstki pospolitej wykryto w dniu 30 VII 2020 r. na terenie dotychczas niebadanej części powiatu wieruszowskiego w cieku Pomianki w okolicach miejscowości Krzyż. Według podziału fizycznogeograficznego Polski miejsce to znajduje się na obszarze mezoregionu Wysoczyzna Złoczewska, wchodzącego w skład makroregionu Nizina Południowo-wielkopolska (Macias i in. 2021, PIG 2025). Badania jeszcze uzupełniono w dniu 8 VI 2021, a następnie w dniu 13 VI 2025 powtórzono liczenie.

ATPOL: CE38, Krzyż, gm. Czastary, pow. wieruszowski, ciek Pomianki, współrzędne geograficzne pomiędzy N 51°12'43" E 18°20'27" a N 51°13'6" E 18°20'51" (ryc. 1). W latach 2020 i 2021 stwierdzono łącznie 6 skupisk (fot. 1) o powierzchniach: ok. 12 m², ok. 9 m² i pozostałe liczące od kilkunastu do kilku pędów nadwodnych. W sezonie 2025 wykryto gatunek w pięciu populacjach (fot. 2) o powierzchniach: ok. 12 m², ok. 9 m², ok. 6 m², ok. 1,5 m² i licząca 14 pędów nadwodnych. Populacje zwykle były oddalone od siebie w odległości nie większej niż 50 m, a tylko dwie znajdowały się w odległości ok. 220 m i 500 m od pozostałych. Przęstka występowała na odcinku o długości ok. 1 km cieku Pomianki przepływającego przez teren otwarty pól uprawnych, łąki i nieużytki (fot. 3). Na odcinku tym ciek płynął w głębokim korycie ze stromymi skarpami, woda była czysta, wolno płynąca, a miejscami nawet stagnująca, o głębokości do ok. 60 cm, szerokość cieku nie przekraczała 1,5 m. Populacje gatunku wykryto poza odcinkami ze zwartym łanem trzciny pospolitej *Phragmites australis* porastającej znaczną długość cieku. Roślinami towarzyszącymi przęstce w miejscach jej występowania były: żabieniec babka wodna *Alisma plantago-aquatica*, potoczniczek wąskolistny *Berula erecta*, ponikło błotne *Eleocharis palustris*, mięta nadwodna *Mentha aquatica*, niezapominajka błotna *Myosotis scorpioides* i marek szerokolistny *Sium latifolium*. Na skraju populacji stwierdzono dodatkowo występowanie kosaćca żółtego *Iris pseudacorus* i jeżogłówki gałęzistej *Spartanium erectum*.

Natomiast na powierzchni wody stwierdzono rzęsę drobną *Lemna minor*, rzęsę trójrowkową *L. trisulca*, wglębika pływającego *Ricciocarpos natans* i spirodelę wielokorzeniową *Spirodela polyrhiza* oraz w wodzie moczarzę kanadyjską *Elodea canadensis* i rdest kędzierzawy *Potamogeton crispus*.

Pomiędzy sezonami 2020–2021 a 2025 nie stwierdzono niekorzystnych zmian w środowisku, które mogłyby stanowić zagrożenie dla nowo wykrytego stanowiska przestki pospolitej. Można ocenić, iż stwierdzone populacje tej rośliny na badanym obszarze są stabilne, a nawet jej liczebność stwierdzona w roku 2025 była większa niż w poprzednio badanym okresie. Przestka wykryta w formie licznych populacji w 2025 r. zajmowała podobną, a nawet większą powierzchnię niż w roku 2020, a zanik trzech mało licznych populacji niemalże został zrekomensowany przez powstanie dwóch nowych.

Ze względu na to, że jest to jedno z nielicznych znanych stanowisk przestki pospolitej w województwie łódzkim, należałoby je monitorować w kolejnych latach.

LITERATURA

- JAKUBOWSKA-GARBARA J., KUCHARSKI L. 1999. Ginące i zagrożone gatunki flory naczyniowej zbiorowisk naturalnych i półnaturalnych Polski Środkowej. Fragmenta Floristica et Geobotanica. Series Polonica 6: 55-74.
- KĄCKI Z., DAJDOK Z., SZCZEŚNIAK E. 2003. Czerwona lista roślin naczyniowych Dolnego Śląska. [W:] Z. KĄCKI (red.). Zagrożone gatunki flory naczyniowej Dolnego Śląska. Inst. Biologii Roślin Uniw. Wrocławskiego, PTPP „pro Natura”, Wrocław: 9-65.
- KOPEĆ D., MICHALSKA-HEJDUK D. 2012. *Hippuris vulgaris* L. Przestka pospolita. [W:] OLACZEK R. (red.). Czerwona księga roślin województwa łódzkiego. Ogród Botaniczny w Łodzi. Uniwersytet Łódzki, Łódź: 114-115.
- KUCHARSKI L., KOPEĆ D. 2014. Pradolina Bzury-Neru. Monografia przyrodnicza obszaru Natura 2000. Towarzystwo Przyrodników Ziemi Łódzkiej, Łódź.
- MACIAS A., BRÓDKA S., KUBACKA M., MAJCHROWSKA A., PAPIŃSKA E., BADORA K., KOT R., ANDRZEJEWSKI L. 2021. Nizina Południowowielkopolska (318.1-2). [W:] RICHLING A., SOLON J., MACIAS A., BALON J., BORZYSZKOWSKI J., KISTOWSKI M. (red.). Regionalna geografia fizyczna Polski. Bogucki Wyd. Naukowe, Poznań: 227-244.
- MARKOWSKI R., BULIŃSKI M. 2004. Ginące i zagrożone rośliny naczyniowe Pomorza Gdańskiego. Endangered and threatened vascular plants of Gdańskie Pomerania. Acta Botanica Cassubica. Monographiae 1: 1-75.
- NOWAK A., NOWAK S., SPAŁEK K. 2003. Red list of vascular plants of Opole province. Opole Scientific Society Nature Journal 36: 5-20.
- PAWŁAK S. 2016. Chronione i zagrożone gatunki roślin naczyniowych okolic Wieruszowa (Nizina południowowielkopolska). Chrońmy Przyrodę Ojczyzną 72, 6: 411-425.
- PAWŁAK S. 2019. Stanowisko grzybieńczyka wodnego *Nymphoides peltata* (S. G. Gmel.) Kuntze w województwie łódzkim (centralna Polska). Chrońmy Przyrodę Ojczyzną 75, 6: 485-491.
- PAWŁAK S. 2021. Chronione i zagrożone gatunki roślin naczyniowych wyrobisk okolic Wieruszowa (województwo łódzkie). Przegląd Przyrodniczy 32, 2: 3-12.
- PIG 2025. Państwowy Instytut Geologiczny. Regiony fizycznogeograficzne Polski. [<https://geologia.pgi.gov.pl/arcgis/home/webmap/viewer.html?layers=d5b0848edcf348f39292dd8c72c507bd>]. Dostęp: 22.09.2025.
- RUTKOWSKI L. 1997. Rośliny naczyniowe – Tracheophyta. [W:] J. BUSZKO, K. KASPRZYK., T. PAWLIKOWSKI, A. PRZYSTALSKI, L. RUTKOWSKI (red.). Czerwona lista roślin i zwierząt ginących i zagrożonych w regionie kujawsko-pomorskim. Acta Universitatis Nicolai Copernici, Biologia 53 (supplement), Nauki Matematyczno-Przyrodnicze 98: 5-20.
- ZAJĄC A., ZAJĄC M. (red.). 2001. Atlas rozmieszczenia roślin naczyniowych w Polsce. Nakładem Pracowni Chorologii Komputerowej Instytutu Botaniki UJ, Kraków.

Summary

this note presents data on a new, previously unknown, site of *Hippuris vulgaris* L. detected in the Łódź Voivodeship in part of the Wieruszów district, located in the area of the Złoczew Upland mesoregion, the South Greater Poland Lowland macroregion near the town of Krzyż, Czastary commune (geographical coordinates: N 51°12'43" E 18°20'27" and N 51°13'6" E 18°20'51"; ATPOL: CE38). On a section of approx. 1 km of the Pomianki stream a total of 6 populations were found in 2020 and 2021 with an area of approx. 12 m², approx. 9 m² and the remaining ones with several to dozen above-water shoots. In the 2025 season 5 populations were detected with an area of approx. 12 m², approx. 9 m², approx. 6 m², approx. 1.5 m² and 14 above-water shoots. The species population was found to be in good condition but due to its rarity it requires monitoring in the coming years.

Adres autora / Author's address:

Sławomir Pawlak
ul. Konopnickiej 15, 98-400 Wieruszów
e-mail: slawieru@interia.pl